

DOMOV PRO SENIORY

Chýnov

Zámecká 1, 391 55 Chýnov
IČO: 750 11 204

VÝROČNÍ ZPRÁVA ZA ROK 2025

Domov pro seniory Chýnov

Organizace zřizovaná Jihočeským krajem

Jihočeský kraj



Obsah:

1.	Úvodní slovo ředitelky organizace.....	3
2.	Základní údaje	4
3.	Charakteristika činnosti	5
3.1	Domov pro seniory dle ustanovení § 49	6
3.2	Domov se zvláštním režimem dle ustanovení § 50	7
4.	Sociální úsek.....	8
4.1	Kapacita zařízení	8
4.2	Příspěvek na péči	9
4.3	Úhrady za pobyt a stravu	10
4.4	Činnost sociálního úseku	11
4.5	Přehled kulturních a společenských akcí uskutečněných v roce 2025	14
5.	Zdravotní úsek	18
5.1	Zdravotní a ošetrovatelská péče	18
5.2	Lékařská péče	18
5.3	Rehabilitační péče	19
5.4	Vzdělávání zaměstnanců	19
5.5	Rozvoj služeb a podpora klientů	20
5.6	Zvyšování kvality péče.....	20
6.	Hospodaření organizace	21
6.1	Inventarizace majetku	23
6.2	Fond odměn	23
6.3	Fond kulturních a sociálních potřeb	23
6.4	Rezervní fond	24
6.5	Fond investic.....	24
7.	Zaměstnanci organizace	25
7.1	Vzdělávání zaměstnanců	26
8.	Stravovací provoz	27
9.	Kontroly v organizaci.....	28
9.1	Vnitřní kontroly.....	28
9.2	Kontroly provedené jinými kontrolními orgány.....	28
10.	Závěr	29
11.	Výroční zpráva o činnosti v oblasti poskytování informací	30
12.	Fotogalerie 2024	32
13.	Seznam příloh.....	40
14.	Seznam tabulek	40
15.	Seznam grafů.....	40



BOROTÍN
JISTEBNICE
TÁBOR
**SEZIMOVO
ÚSTÍ**
**PLANÁ
NAD LUŽNICÍ**
BECHYNĚ
SOBĚSLAV

Pracoviště Chýnov, Zámecká 1



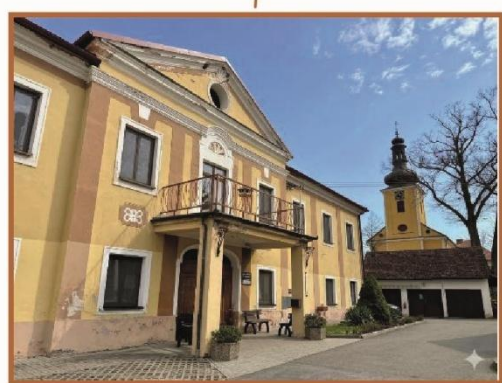
CHÝNOV



BUDISLAV



**VESELÍ
NAD LUŽNICÍ**



Pracoviště Budislav, Budislav 1





1. Úvodní slovo ředitelky organizace

Vážené dámy a pánové,

předložením výroční zprávy za rok 2025 Vás chci informovat o tom, jakým směrem se vyvíjela naše činnost zaměřená především na prohlubování kvality poskytované sociální služby v Domově pro seniory Chýnov spolu s pracovištěm Budislav.

Základním pilířem pro poskytování služby péče o seniory a zároveň i péče pro osoby s Alzheimerovou chorobou a demencí jsou zaměstnanci, kteří se nepřetržitě snaží reagovat na různorodé potřeby našich klientů. Proto všem zaměstnancům, a to na všech úsecích a provozu, patří velké poděkování za jejich vlídný a trpělivý přístup ke klientům a k jejich rodinám a blízkým osobám.

Jana Zadražilová
pověřená vedením organizace



2. Základní údaje

Název organizace:	Domov pro seniory Chýnov
Právní forma:	příspěvková organizace
Sídlo organizace:	Zámecká 1, 391 55 Chýnov
Identifikační číslo:	750 11 204
Pracoviště Chýnov:	Zámecká 1, 391 55 Chýnov
Pracoviště Budislav:	Budislav 1, 392 01 Soběslav
Statutární zástupce:	Jana Zadražilová, pověřená vedením organizace s udělením plné moci
Telefon:	381 406 216, 775 246 104
E-mail:	reditel@dschynov.cz
Zápis v obchodním rejstříku:	Krajský soud v Českých Budějovicích, oddíl Pr, vložka 384
Bankovní spojení:	KB a.s., Tábor, číslo účtu 107-5342180227/0100
Web:	www.dschynov.cz
Datová schránka:	ziekimd
Registrace služby:	domovy pro seniory , identifikační číslo v registru poskytovatelů sociálních služeb MPSV ČR: 2792758 domovy se zvláštním režimem , identifikační číslo v registru poskytovatelů sociálních služeb MPSV ČR: 4571784
Zřizovatel:	Jihočeský kraj
Identifikační číslo:	708 90 650
Adresa:	U Zimního stadionu 1952/2, 370 76 České Budějovice
Člen:	Asociace poskytovatelů sociálních služeb

Aktuální kontaktní údaje naleznete na našich webových stránkách.

3. Charakteristika činnosti

Domov pro seniory Chýnov je příspěvkovou organizací Jihočeského kraje. Činnost vykonává na základě zřizovací listiny. Organizace je zřízena za účelem poskytování sociálních služeb dle zákona č. 108/2006 Sb., o sociálních službách ve znění pozdějších předpisů a zdravotních služeb dle zákona č. 372/2011 Sb., o zdravotních službách a podmínkách jejich poskytování, ve znění pozdějších předpisů. Při své činnosti zachovává přirozené vztahové sítě, respektuje práva a lidskou důstojnost každého klienta.

Hlavní činnost organizace zahrnuje zejména:

- poskytování sociálních a zdravotních služeb v rozsahu vydaných rozhodnutí o registraci, zapsaných v registrech poskytovatelů sociálních služeb a zdravotních služeb,
- poskytování stravování klientům služeb, zaměstnancům, studentům, praktikantům, dobrovolníkům a krátkodobě i jiným zájemcům,
- zajištění nabídky fakultativních služeb, jejichž rozsah, cena a pravidla poskytování jsou stanovena ve vnitřním předpisu organizace a jsou předmětem dohody mezi organizací a klientem,
- provádění nahodilého prodeje drobných výrobků zhotovených v rámci aktivizačních činností klientů a nahodilý prodej zemědělských produktů rostlinné a živočišné produkce získaných v rámci péče o pozemky,
- půjčování kompenzačních pomůcek.

Služby poskytované dle zákona o sociálních službách, vyhlášky č. 505/2006 Sb., v platném znění a zákona o zdravotních službách, které jsou předmětem hlavní činnosti, jsou službami obecného hospodářského významu.

Poskytováním těchto služeb nedochází k narušování pravidel hospodářské soutěže, jejich financování ze státních prostředků tudíž není posuzováno v rámci veřejné podpory.

Organizace dále provozuje doplňkovou činnost, jejíž předmětem je hostinská činnost, spočívající v poskytování stravy (obědů) cizím strávníkům.



Klientům Domova pro seniory Chýnov byly v roce 2025 poskytovány tyto základní činnosti:

- poskytnutí ubytování,
- poskytnutí stravy,
- pomoc při zvládnání běžných úkonů péče o vlastní osobu,
- pomoc při osobní hygieně nebo poskytnutí podmínek pro osobní hygienu,
- zprostředkování kontaktu se společenským prostředím,
- sociálně terapeutické činnosti,
- aktivizační činnosti,
- pomoc při uplatňování práv, oprávněných zájmů a při obstarávání osobních záležitostí.

Domov pro seniory Chýnov poskytuje dle zákona č. 108/2006 Sb., o sociálních službách, dva druhy sociálních služeb: domov pro seniory a domov se zvláštním režimem.

3.1 Domov pro seniory dle ustanovení § 49

Organizace poskytuje pobytové služby osobám starším 65 let, které mají sníženou soběstačnost zejména z důvodu věku nebo zdravotního stavu, a jejichž situace vyžaduje pravidelnou pomoc jiné fyzické osoby.

Posláním služby je poskytovat podmínky pro důstojný život seniorům se sníženou soběstačností prostřednictvím podpory, pomoci a péče. Domov pro seniory podporuje klienty v udržení jejich stávajících schopností propojením sociální a zdravotní péče, s důrazem na jejich individuální potřeby.

Cíle poskytované služby:

- služba poskytovaná v souladu s individuálními potřebami klienta,
- podpora udržení schopností klienta,
- respekt ke svobodnému rozhodování klienta o své osobě,
- poskytování služby odborným a kvalifikovaným personálem.

Zásady poskytované služby:

- respekt k soukromí klienta,
- přizpůsobení se potřebám klientů,
- podpora samostatnosti klienta při péči o vlastní osobu,
- péče při ztrátě samostatnosti klienta.



3.2 Domov se zvláštním režimem dle ustanovení § 50

Organizace poskytuje pobytové služby osobám starším 55 let s chronickým duševním onemocněním, které mají sníženou soběstačnost v důsledku stařecké, Alzheimerovy či jiné demence a jejichž situace vyžaduje pravidelnou pomoc jiné fyzické osoby.

Posláním služby je poskytovat podmínky pro důstojný život osobám se sníženou soběstačností v důsledku demence, zajistit jim péči, pomoc a podporu v bezpečném prostředí. Domov se zvláštním režimem podporuje klienty v udržení jejich stávajících schopností propojením sociální a zdravotní péče, s důrazem na individuální potřeby a ochranu jejich zájmů.

Cíle poskytované služby:

- služba poskytovaná v souladu s individuálními potřebami klienta,
- podpora udržení schopností klienta,
- respekt ke svobodnému rozhodování klienta v běžných záležitostech každodenního života,
- poskytování služby profesionálním a kvalifikovaným personálem v bezpečném prostředí.

Zásady poskytované služby:

- respekt k soukromí klienta,
- přizpůsobení se potřebám klientů,
- podpora zachování schopností klienta v péči o svou osobu,
- péče s ohledem na specifické potřeby klientů.



4. Sociální úsek

4.1 Kapacita zařízení

Domov pro seniory Chýnov poskytuje dvě pobytové sociální služby – domov pro seniory a domov se zvláštním režimem, s celkovou kapacitou 117 lůžek.

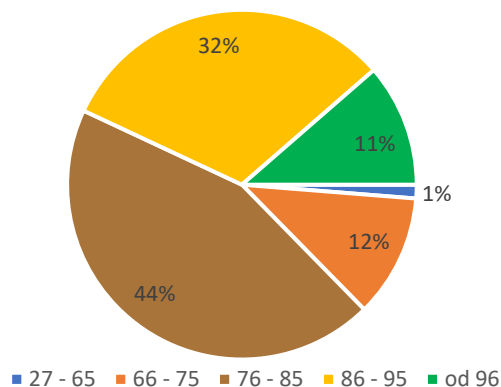
Služba domova pro seniory je poskytována celkem 81 klientům. Pracoviště Budislav má kapacitu 40 lůžek a pracoviště Chýnov 41 lůžek. Služba domova se zvláštním režimem je poskytována pouze v Chýnově a má kapacitu 36 lůžek.

tab. 1 Statistické údaje k 31.12.2025

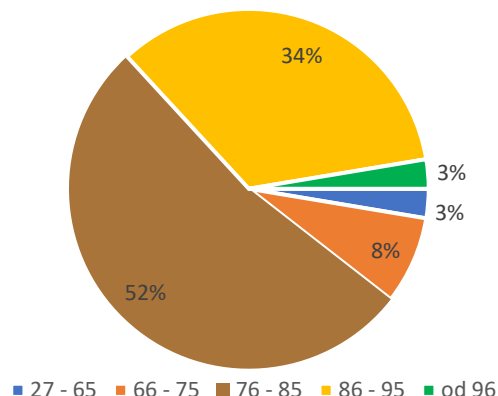
Statistické údaje	Počet klientů		
	Celkem	Domov pro seniory	Domov se zvláštním režimem
Kapacita zařízení			
Počet klientů k 31. 12. 2025	116	78	38
z toho: mužů	33	23	10
Žen	83	55	28
Průměrný věk klientů	84,8	85,0	84,7
Věková skladba klientů			
z toho: ve věku 27–65 let	2	1	1
ve věku 66–75 let	12	9	3
ve věku 76–85 let	55	35	20
ve věku 86–95 let	38	25	13
ve věku nad 96 let	9	8	1
Počet přijatých žádostí za rok 2025	320	171	149
Počet přijatých klientů a ukončení pobytu klientů			
Přijato celkem	53	38	15
Počet zemřelých	50	37	13
Počet odešlých	1	1	0
Mobilita klientů			
Klienti trvale upoutáni na lůžko	28	15	13
Klienti mobilní za pomoci druhé osoby	89	64	25

Věková struktura klientů služby domova pro seniory i domova se zvláštním režimem je znázorněna v Grafech č. 1 a 2. Z obou grafů je patrné, že nejpočetnější skupinu tvořili klienti ve věkovém rozmezí 76 – 85 let.

1 Složení klientů domova pro seniory podle věku k 31. 12. 2025



2 Složení klientů domova se zvláštním režimem podle věku k 31. 12. 2025



4.2 Příspěvek na péči

Domov pro seniory je příjemcem příspěvku na péči, který je jednotlivým klientům přiznáván v různých stupních podle míry jejich závislosti na pomoci jiné osoby. Výše příspěvku odpovídá rozsahu podpory, kterou klient potřebuje při zvládnutí běžných denních činností. Tyto finanční prostředky jsou plně využívány k zajištění kvalitní, bezpečné a odborné péče. Díky tomuto systému můžeme každému klientovi zajistit důstojné podmínky, potřebnou asistenci při každodenních úkonech a profesionální zdravotní i sociální dohled odpovídající jeho aktuálnímu zdravotnímu stavu.

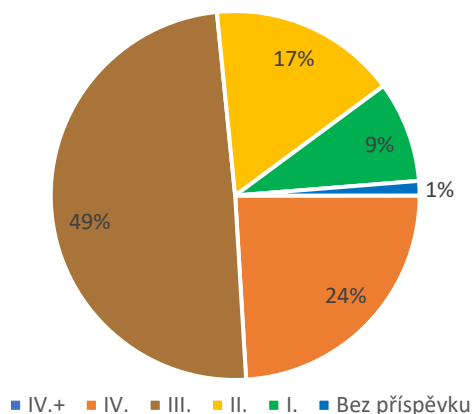
V tabulce 2 jsou uvedeny počty klientů pobírajících příspěvek na péči v jednotlivých stupních podle typy poskytované sociální služby.

tab. 2 Počet klientů podle stupně závislosti k 31. 12. 2025

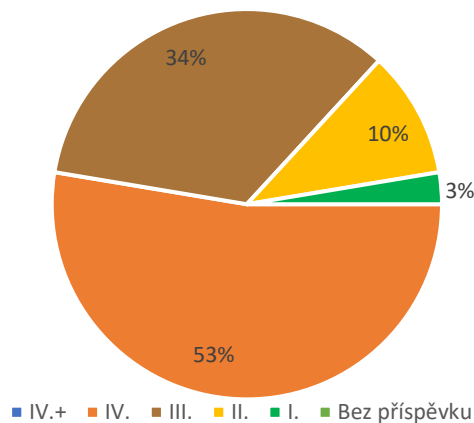
Stupeň závislosti	Domov pro seniory	Domov se zvláštním režimem
IV.	19	20
III.	34	13
II.	18	3
I.	8	1
bez příspěvku	1	0

K 31. prosinci 2025 ve službě domova pro seniory pobíralo více než 70 % všech klientů příspěvek na péči ve III. nebo IV. stupni. Ve službě domova se zvláštním režimem činil podíl klientů s příspěvkem na péči ve III. a IV. stupni více než 85 % (viz Graf č.3 a 4).

4 Složení klientů domova pro seniory podle stupně závislosti k 31.12.2025



3 Složení klientů domova se zvláštním režimem podle stupně závislosti k 31.12.2025



4.3 Úhrady za pobyt a stravu

S příchodem nového roku 2025 došlo k souběhu dvou důležitých změn v sociální oblasti. První z nich byla plošná valorizace starobních důchodů, která zvýšila pravidelné příjmy našich klientů. Druhou změnou bylo zavedení nového mechanismu výpočtu úhrad za pobyt a stravu.

S účinností od 1. ledna 2025 se měsíční výše úhrady stanovila jako součin denní sazby a počtu kalendářních dní v daném měsíci.

Od 1. dubna 2025 došlo v souladu s vyhláškou č. 48/2025 Sb., která novelizuje vyhlášku č. 505/2006 Sb., k navýšení denní sazby za ubytování a stravování.

Klient hradil za ubytování:

- na pracovišti Chýnov částku 315,00 Kč denně,
- na pracovišti Budislav částku 285,00 Kč denně v jednolůžkovém a dvoulůžkovém pokoji,
- na vícelůžkovém pokoji částku 275,00 Kč denně.



Úhrada za stravu činila 260,00 Kč denně na obou pracovištích.

tab. 3 Úhrada za pobyt a stravu od 1. 1. 2025 dle Sazebníku poskytovaných služeb – pracoviště Chýnov

Počet lůžek	Denní platba v Kč		
	Ubytování	Stravování	Celkem
Jednolůžkový, dvoulůžkový	315	260	575

Počet lůžek	Měsíční platba v Kč		
	31 dnů	30 dnů	28 dnů
Jednolůžkový, dvoulůžkový	17.825	17.250	16.100

tab. 4 Úhrada za pobyt a stravu od 1. 1. 2025 dle Sazebníku poskytovaných služeb – pracoviště Budislav

Počet lůžek	Denní platba v Kč		
	Ubytování	Stravování	Celkem
Jednolůžkový, dvoulůžkový	285	260	545
Vícelůžkový	275	260	535

Počet lůžek	Měsíční platba v Kč		
	31 dnů	30 dnů	28 dnů
Jednolůžkový, dvoulůžkový	16.895	16.350	15.260
Vícelůžkový	16.585	16.050	14.980


4.4 Činnost sociálního úseku

4.4.1 Personální obsazení

Chod sociálního úseku na obou pracovištích v Chýnově a Budislavi zajišťovala vedoucí sociálního úseku společně s dvěma sociálními pracovníci. Na pracovišti v Chýnově působily tři aktivizační pracovníce, v Budislavi dvě. Aktivizační pracovníce obou pracovišť úzce spolupracovaly, sdílely zkušenosti a koordinovaly aktivity. Společně připravovaly a organizovaly setkávání klientů z Chýnova i Budislavi. Zaměřovaly se především na společenské, kulturní a sportovní akce a také na vzájemné návštěvy klientů.

4.4.2 Sociální práce

K 31. prosinci 2025 měla organizace uzavřeno 14 smluv o spoluúčasti na úhradě nákladů klienta do plné výše a 2 smlouvy o spoluúčasti s pevně stanovenou částkou, která nepokrývala celou předepsanou měsíční úhradu. Celkem 20 klientů nemělo dostatečný příjem na plnou



úhradu a rodina ani jiná fyzická či právnická osoba se na jejich úhradě nepodílela. Žádný z klientů nepobíral dávky hmotné nouze.

V souladu se Standardem kvality sociálních služeb č. 15 „Zvyšování kvality sociálních služeb“ probíhalo ve dnech 14. února 2025 až 28. února 2025 zjišťování míry spokojenosti s poskytovanou péčí. Byly připraveny dotazníky pro klienty, jejich rodinné příslušníky i zaměstnance. Dotazníky byly k dispozici ve vstupních prostorách domova a vyplněné se vkládaly do schránek na podněty a připomínky umístěných na jednotlivých patrech. Všichni účastníci byli informováni, že vyplnění dotazníků je dobrovolné a anonymní.

Do schránek na pracovišti Chýnov bylo odevzdáno:

- 22 dotazníků od klientů nebo rodinných příslušníků,
- 24 dotazníků od zaměstnanců.

Do schránek na pracovišti Budislav bylo:

- 5 dotazníků od klientů nebo rodinných příslušníků,
- 16 dotazníků od zaměstnanců.

Dotazníky byly vyhodnoceny a výsledná zpráva byla předána statutárnímu zástupci.

4.4.3 Vzdělávání

V prvním pololetí roku bylo obhajobou závěrečné práce dokončeno dlouhodobé vzdělávání sociálních pracovníků: Edukace a trénink poradců – odborné sociální poradenství pro lidi se syndromem demence a jejich rodinné příslušníky. Vzdělávání je akreditovaným kurzem České Alzheimerovy společnosti v rozsahu 80 hodin.

Sociální pracovníci se zúčastnili Konference paliativní péče v domovech pro seniory ABAKUS, odborné konference XX. Den hospicové péče, konference Pražské gerontologické dny 2025 a Sociální práce a alternativní a augmentativní komunikace.

Aktivizační pracovníci byly proškoleny v programech Bazální stimulace I., Muzikoterapie v praxi sociálních služeb I., Péče o pečující, Individuální plánování v obrazech aneb práce se životním příběhem klienta, Aktivizace klientů různých cílových skupin – imobilní a špatně komunikující senioři a Péče o klienty s demencí v příkladech dobré praxe.

4.4.4 Stížnosti, podněty a poděkování

V roce 2025 bylo evidováno 12 písemných poděkování. Tato poděkování se týkala spokojenosti se stravou, s péčí o klienty, s přípravou a realizací akce Setkání s rodinami, s kvalitou péče, vstřícnosti personálu a podporou při praxi studentů v DS Chýnov.

Bylo zaevidováno celkem 7 připomínek, z nichž 6 se týkalo kvality stravy a 1 stížnost na chování personálu k rodině po úmrtí klientky. Všechny připomínky byly vyřešeny ve stanovené lhůtě písemnou odpovědí podavateli nebo zveřejněním na nástěnce domova (u anonymních podání).



4.4.5 Dobrovolnictví

Domov pro seniory Chýnov spolupracoval s Dobrovolnickým centrem ADRA v Českých Budějovicích. Do organizace pravidelně docházely čtyři dobrovolnice a dvě dobrovolnice se zapojovaly do jednorázových akcí.

Dobrovolnictví představuje pro naše klienty především zpestření volného času. Dobrovolníci s nimi tráví čas na zámeckém nádvoří, při procházkách po okolí, při rozhovorech nebo výtvarných činnostech. Jedna z dobrovolnic navštěvuje klienty za účelem předčítání z oblíbených knih.

Dne 8. dubna 2025 se v Domově pro seniory Dobrá Voda u Českých Budějovic uskutečnila jarní supervize dobrovolníků v programu DS Chýnov a Budislav. Supervizní setkání bylo zaměřeno na téma etických dilemat v sociální práci a vedla jej Mgr. Dagmar Dvořáčková, Ph.D.

V říjnu 2025 došlo ke změně koordinátora dobrovolníků v našem domově. Bylo zorganizováno setkání dobrovolníků, na kterém byla nová koordinátorka představena.

Organizace si služeb dobrovolníků velmi cení a děkuje všem za jejich ochotu a čas věnovaný klientům.

4.4.6 Individuální plánování

Pravidelná setkávání multidisciplinárního týmu k týmovému shrnutí individuálního plánu – plánu péče, se uskutečňovala vždy podle měsíčního plánu zpracovaného sociální pracovnící. Snahou týmu bylo zapojit do hodnocení také klienta, a to buď prostřednictvím rozhovoru s klíčovým pracovníkem těsně před setkáním, nebo přímou účastí klienta na týmových schůzkách.

Na hodnocení se podílel tým pracovníků ve složení: klíčový pracovník, staniční sestra, zdravotní sestra, sociální pracovníce, aktivizační pracovník, fyzioterapeut a klient.

První schůzka týmu se koná již po 14 dnech od přijetí klienta, aby došlo k rychlému shrnutí prvních dojmů a nastavení plánu péče. S cílem podpořit adaptační proces klienta se po jednom měsíci od jeho přijetí koná schůzka vedoucí sociálního úseku s rodinou. Na tomto setkání je získávaná zpětná vazba a jsou zopakovány či upřesněny informace, které byly rodině sděleny při přijetí klienta.

K finálnímu nastavení plánu péče dochází po třech měsících od přijetí klienta do domova. Hodnocení plánu péče každého klienta probíhá pravidelně každých šest měsíců, případně dle potřeby, zdravotního stavu klienta a změn v jeho přáních.

4.4.7 Aktivizační činnost

Každý klient si může vybrat, jak chce trávit svůj volný čas. Byly nabízeny tvořivé dílny, sportovní aktivity, individuální činnosti, výlety a návštěvy zvířat. Jedenkrát měsíčně měli klienti možnost účastnit se bohoslužby v domově, využít služeb kadeřnice a pedikérky.

Nabídka sociálně-terapeutických činností byla nadále rozšiřována. Klienti mohli využít canisterapii, rehabilitační skupinové cvičení, smyslovou aktivizaci, trénování paměti, arteterapii, aromaterapii a bazální stimulaci.

4.5 Přehled kulturních a společenských akcí uskutečněných v roce 2025

4.5.1 Pracoviště Chýnov

V průběhu celého roku 2025 jsme se zaměřovali na rozvoj aktivizačních činností, které podporují psychickou i fyzickou pohodu našich klientů. Program byl koncipován tak, aby propojoval tradice, mezigenerační setkávání i moderní terapeutické přístupy.

1. Tradice a společenská setkání

Tradiční oslavy tvoří pilíř našeho kalendáře a pomáhají klientům udržovat orientaci v čase a vnímat rytmus roku.

- Lidové zvyky: Oslavili jsme Tříkrálové posezení s pečením koláče, veselý Masopust s hudebním doprovodem pana Jaroše a jarní Velikonoce s pečením perníčků a sekanice. Čarodějnice a stavění máje doprovodilo opékání špekáčků a vystoupení DSDV Bandu.
- Sezónní slavnosti: Mezi vrcholy roku patřilo červnové Setkání s rodinami na nádvoří zámku s kapelou Muzikanti z Jižních Čech a srpnová Zahradní retro slavnost „Zlatá šedesátá“ v dobových kostýmech.
- Osobní jubilea: Pravidelně každý měsíc probíhala narozeninová posezení, která upevňují pocit sounáležitosti s komunitou domova.



2. Mezigenerační spolupráce a propojení s regionem

Aktivně spolupracujeme s místními institucemi, což klientům přináší radost z kontaktu s mladší generací i širší veřejností.

- Vzdělávací instituce: Pravidelně nás navštěvovaly děti z MŠ Chýnov (společné tvoření, pečení) a ZŠ Chýnov s vánočním pásmem. Klienty potěšilo i vystoupení dětí z DD Radenín.
- Odborná spolupráce: Navázali jsme spolupráci se SOU Heureka, jehož učni se postarali o líčení a účesy našich klientek. V rámci Týdne sociálních služeb nás navštívily zástupkyně Domácího hospice Jordán.
- Veřejné akce: Nádvoří zámku hostilo tradiční prvomájovou jízdu veteránů a adventní rozsvícení stromku s kapelou Restart pro širokou veřejnost.

3. Cesty za poznáním a kulturou

Výlety a přednášky umožňují klientům kontakt s okolním světem a kulturní vyžití mimo brány domova.

- Poznávací výlety: Navštívili jsme Chýnovské jeskyně, rybářské sádky v Kamenici nad Lipou, Knížecí rybník, vilu Edvarda Beneše v Sezimově Ústí a vánoční Soběslav.
- Kulturní vyžití: V domově probíhala pravidelná filmová odpoledne (letní kino na terase i vnitřní promítání). Vyjeli jsme také na cestopisnou přednášku o Grónsku do kina v Sezimově Ústí.
- Odborné přednášky: Velký ohlas měla beseda o myslivosti Ing. Pavla Kulveita či setkání se zástupci ZD Kloužovice.

4. Aktivizace, sport a terapie

Cílené aktivity pomáhají udržovat fyzickou kondici a kognitivní funkce.

- Sportovní reprezentace: Klienti se pravidelně účastnili Sportovní ligy seniorů v Táboře, odkud přivezli medaile, a Jihočeské ligy v i-Boccii. Uspořádali jsme i přátelské utkání v cornhole s klienty z Budislavi.
- Terapeutické aktivity: Do programu byla zařazena skupinová i individuální canisterapie, zážitková setkání s králíčky či exotickými papoušky. Rozvíjeli jsme smyslové vnímání při „Doteku aromaterapie“ a trénink dovedností při Dni levé ruky.
- Kognitivní trénink: Pravidelně probíhaly paměťové hry a oblíbené turnaje v bingu.



5. Duchovní život a hudba

Hudba a duchovní podpora jsou nedílnou součástí péče o duševní zdraví.

- Duchovní péče: Pan kaplan v domově zajišťoval pravidelná společná zpívání, mše svaté i individuální rozhovory, které přinášejí klientům klid a naději.
- Hudební vystoupení: Celý rok nás provázely tóny harmoniky pana Jaroše, vystoupení pana Pecháčka, kapel Evergreen Band, Restart či Muzikanti z Jižních Čech.

4.5.2 Pracoviště Budislav

V roce 2025 se společenský život v budislavském domově zaměřil na aktivní propojování klientů s okolním regionem, podporu jejich zájmů a udržování bohatých tradic. Program nabídl vyváženou kombinaci kultury, sportu, tvořivých dílen a duchovních setkání.

1. Tradice, slavnosti a společenský život

Udržování lidových a sezónních zvyků tvoří základní kámen komunitního života v domově.

- Lidové tradice: Rok jsme zahájili Tříkrálovým posezením, následoval masopustní rej s harmonikou a jarní pálení čarodějnic s opékáním vuřtů. Podzim patřil svatomartinským oslavám s pečením tradičních rohlíčků a v prosinci nechyběla Mikulášská nadílka.
- Hlavní události: Vrcholem roku bylo červenové Setkání s rodinami v obecním sále v Budislavi za doprovodu Allegro Bandu a srpnová účast na velkolepé Zahradní retro slavnosti v Chýnově.
- Advent a závěr roku: Vánoční čas jsme zahájili slavnostním rozsvícením stromku na nádvoří a společným svátečním obědem před Štědrým dnem. Rok byl zakončen veselým Silvestrovským turnajem v Boccie.



2. Cesty za poznáním, exkurze a výlety

V roce 2025 jsme kladli velký důraz na mobilitu klientů a návštěvy zajímavých míst v blízkém i vzdáleném okolí.

- Exkurze do výroby: Klienti nahlédli pod pokličku regionálních firem – navštívili jsme firmu Ma-dona v Táboře, pivovar Obora, provaznickou dílnu Delana a firmu Cellofoam.
- Kulturní a duchovní cíle: Podnikli jsme výlety do Jindřichova Hradce, vánoční Soběslavi, do baziliky na Klokotech a na výstavu krojů v Plané nad Lužnicí. Nechyběly ani odpočinkové procházky kolem tábořského Jordánu či návštěvy oblíbených cukráren.
- Gastronomické zážitky: Velký úspěch měly návštěvy restaurací (McDonald's, Černá perla) a bister, které klientům zprostředkovaly změnu prostředí a běžné sociální podněty.

3. Aktivizace, sport a terapie

Pravidelné aktivity byly zaměřeny na udržení fyzické kondice, jemné motoriky a kognitivních funkcí.

- Sportovní úspěchy: Budislavští senioři jsou velmi aktivní v Jihočeské lize v i-Boccii, kde se účastnili turnajů v Českých Budějovicích i přátelských utkání s domovy v Chýnově, Budislavi a Dobré Vodě.
- Zvířecí návštěvy a terapie: Velkou radost přinesla návštěva jezdeckých koní, přednáška o papoušcích, canisterapie s pejsky a netradiční návštěva hedvábníček přímo u lůžek klientů.
- Kognitivní trénink: V nepříznivém počasí se klienti scházeli v oblíbené kinokavárně nebo při společenských hrách (Cornhole).

4. Kreativní dílny a vzdělávání

Podpora tvořivosti a získávání nových dovedností probíhalo pod vedením odborníků i dobrovolníků.

- Ruční práce: Klienti si vyzkoušeli techniku kanzashi (textilní ozdoby), zdobení kraslic a perníčků voskem, výrobu vánočních dekorací ze stužek a odlévání svíček ze včelího vosku.
- Přednášky: Odborné znalosti klientům předal pan Chlada (myslivost) či pan Dvořák (včelařství).

5. Mezigenerační propojení, hudba a duchovní péče

Otevřenost domova veřejnosti a umělcům zajišťuje pestrost každodenního života.

- Setkávání s dětmi: Navázali jsme silnou spolupráci se školami v okolí – navštívily nás děti ze ZŠ Deštná, ZŠ Choustník, MŠ Deštná, MŠ Mnich a ZŠ Tučapy.
- Hudba a tanec: Program obohatila vystoupení orientální tanečnice, gymnastický klub SK Tučapy, operní pěvkyně Karolína Bubleová Berková a řada hudebníků (heligonka, harmonika, kytara, DSDV Band).
- Duchovní rozměr: Pravidelně probíhala mše svatá v budislavském kostele a oblíbená hudební setkání s panem kaplanem, která klientům přinášejí vnitřní klid.



5. Zdravotní úsek

Zdravotně ošetrovatelská péče je zajišťována vlastními zaměstnanci. Zdravotní odborné výkony byly prováděny zdravotními sestrami dle indikace praktického lékaře. Ošetrovatelskou péči poskytovali pracovníci přímé péče.

5.1 Zdravotní a ošetrovatelská péče

Zdravotní péče na obou pracovištích byla zajišťována týmem všeobecných sester, které se současně věnovaly také ošetrovatelské rehabilitaci. Péče byla poskytována nepřetržitě, 24 hodin denně, sedm dní v týdnu, a její výkony byly vykazovány smluvním zdravotním pojišťovnám pod odborností 913. V roce 2025 organizace zaměstnávala 13 úvazků všeobecných sester. Za kvalitu poskytované péče, její koordinaci a spolupráci s lékaři odpovídala vrchní sestra.

tab. 5 Vykazované výkony na zdravotní pojišťovny v Kč

Pojišťovna – výkony zdravotní péče	6.601.034,80
Všeobecná zdravotní pojišťovna	4.111.780,48
Vojenská zdravotní pojišťovna	861.990,96
Česká průmyslová zdravotní pojišťovna	590.592,16
Zdravotní pojišťovna Ministerstva vnitra	752.655,20
Oborová zdravotní pojišťovna	284.016,00

Přímou obslužnou péči zajišťovalo 40 kvalifikovaných pracovníků v sociálních službách, kteří tvořili nepočtenější část pracovního týmu. Péče byla poskytována nepřetržitě a s důrazem na individuální potřeby klientů. Zaměstnanci při své práci využívali moderní pomůcky, jako jsou polohovací systémy, antidekubitní matrace, elektrická lůžka či zvedací zařízení, která přispívají ke zvýšení komfortu klientů i efektivitě poskytované péče. Tým pravidelně vyhodnocoval aktuální fyzický i psychický stav klientů, jejich potřeby a přání.

Od 1. července 2025 došlo na pracovišti Chýnov k organizační změně, v jejímž rámci byli pracovníci přímé péče rozděleni do dvou stálých týmů – pro domov seniory a pro domov se zvláštním režimem. Tento krok vedl ke zkvalitnění péče, posílení týmů o další tři pracovníky a přinesl zlepšení v oblasti kontinuity péče, komunikace i celkové pracovní spokojenosti zaměstnanců.

5.2 Lékařská péče

Lékařská péče byla zajišťována externími praktickými i odbornými lékaři. Na pracovišti Chýnov probíhala



pravidelná péče praktického lékaře ve stanovených ordinačních hodinách dvakrát týdně, zatímco na pracovišti Budislav byla lékařská péče zajišťována jednou týdně.

Součástí péče byly také pravidelné návštěvy odborných lékařů – psychiatrů, kteří docházeli na obě pracoviště v předem stanovených intervalech. V průběhu roku se podařilo navázat užší spolupráci s lékařkou v oboru diabetologie, která klienty navštěvovala dle individuálních potřeb. Na pracovišti Budislav byla ve spolupráci s odborným lékařem poskytována také paliativní péče klientům v terminálním stádiu života.

Specializovaná vyšetření byla klientům zajišťována v odborných ambulancích na základě doporučení praktického lékaře. Lékařská péče byla hrazena zdravotními pojišťovnami, přičemž doplatky za léky a zdravotnické prostředky si klienti hradili samostatně.

5.3 Rehabilitační péče

Rehabilitační péče byla nedílnou součástí komplexní ošetrovatelské péče. Jejím hlavním cílem bylo podporovat soběstačnost klientů, udržovat a rozvíjet jejich schopnosti a přispívat k jejich celkové kvalitě života. Tuto péči zajišťovali tři fyzioterapeuti, kteří zároveň metodicky vedli ošetrovatelský personál v oblasti ošetrovatelské rehabilitace.



5.4 Vzdělávání zaměstnanců

Zdravotní úsek se systematicky zaměřoval na zvyšování odborné kvalifikace zaměstnanců.

V průběhu roku 2025 byla realizována řada vzdělávacích aktivit, a to jak přímo v zařízení, tak i formou účasti na externích kurzech, seminářích a odborných konferencích.

Mezi hlavní vzdělávací témata patřily:

- Základy paliativní péče v sociálních službách
- Základní kurz Bazální stimulace
- Individuální plánování v obrazech aneb práce se životním příběhem klienta
- Péče o klienta s demencí v příkladech dobré praxe
- Specifika péče o inkontinentního klienta
- Péče o pečující

Součástí vzdělávání byl také kvalifikační kurz pro pracovníky v sociálních službách.

5.5 Rozvoj služeb a podpora klientů

V roce 2025 jsme pokračovali ve spolupráci s kaplanem, který pravidelně navštěvoval obě pracoviště a poskytoval klientům duchovní podporu formou individuálních rozhovorů i skupinových setkání.

Dále byla zahájena spolupráce s Poradenským centrem Svazu neslyšících a nedoslýchavých. Jeho pracovnice docházela do zařízení jednou za dva měsíce a zajišťovala servis sluchadel, včetně oprav, čištění a dodávky příslušenství. Tato služba byla dostupná nejen klientům, ale i veřejnosti.

Pro klienty jsme zajišťovali nákupy potravin dle požadavků pravidelně 1x za dva týdny.

5.6 Zvyšování kvality péče

V oblasti zkvalitňování péče byla realizována řada opatření. Došlo k nákupu nových rehabilitačních pomůcek, polohovacího křesla a antidekubitních matrací, které významně přispívají k prevenci vzniku dekubitů. Důraz byl kladen také na prevenci šíření infekcí prostřednictvím důsledné kontroly dodržování hygienických opatření.

Ve druhé polovině roku proběhla rekonstrukce koupelen v budově A na pracovišti Chýnov a zároveň byla provedena obměna nábytku na pokojích klientů. Tato modernizace přispěla ke zvýšení komfortu a kvality prostředí pro klienty.



Poskytovaná péče tak byla i nadále zaměřena na komplexní podporu klientů, respektování jejich individuálních potřeb a neustálé zvyšování kvality poskytovaných služeb.

6. Hospodaření organizace

Organizace hospodaří se svěřeným majetkem uvedeným v příloze ke Zřizovací listině, s peněžními prostředky z rozpočtu zřizovatele, ze státního rozpočtu, prostředky získanými vlastní činností, prostředky svých fondů a s peněžními dary od fyzických a právnických osob.

Hospodaření organizace se řídí rozpočtem nákladů a výnosů, odpisovým plánem a plánem pořízení investic a oprav, které schvaluje Rada Jihočeského kraje.

Údaje o hospodaření organizace vycházejí z účetní a skladové evidence, dále z ekonomických rozborů provedených v rámci účetní závěrky k 31. prosinci. 2025.

Výsledek hospodaření (zisk) za rok 2025 byl vykázán ve výši 55.788,62 Kč. Hospodářský výsledek z hlavní činnosti ve výši 1.208,18 Kč bude po schválení zřizovatelem převeden do rezervního fondu, zisk z hospodářské činnosti ve výši 54.580,44 Kč bude po schválení použit na úhradu nákladů hlavní činnosti v roce 2026.

Celkové náklady organizace činily 102.206.742,94 Kč, celkové výnosy dosáhly 102.262.531,56 Kč. Náklady hlavní činnosti byly čerpány ve výši 100,48 % plánované výše a výnosy hlavní činnosti byly tvořeny ve stejné výši, tedy 100,48 % plánovaných hodnot.

tab. 6 Náklady organizace a jejich členění v Kč

Náklady celkem	Hlavní činnost	Hospodářská činnost
	100.718.723,38	1.488.019,56
Spotřeba materiálu	8.198.743,35	755.222,40
Spotřeba energie	4.059.948,56	111.380,47
Opravy a udržování	12.214.762,51	1.831,70
Cestovné	42.518,00	
Náklady na reprezentaci	4.448,00	
Ostatní služby	4.249.327,61	37.100,75
Mzdové náklady	49.326.943,00	406.529,00
Zákonné sociální pojištění	16.354.468,00	137.406,00
Jiné sociální pojištění	195.912,00	
Zákonné sociální pojištění	936.340,04	4.065,29
Jiné sociální náklady	57.877,01	
Daně a poplatky	10.789,36	
Tvorba zdrojů	46.000,00	
Ostatní náklady	158.182,46	
Odpisy DHM	2.923.080,95	34.483,95
Náklady z drobného dlouhodobého majetku	1.939.382,53	

Běžné náklady organizace byly spojeny s neinvestičními výdaji na zajištění provozu domova. Nejvýznamnější položku tvořily mzdové náklady včetně odvodů na zdravotní a sociální pojištění. Dalšími náklady byly výdaje na energie, potraviny, úklidové a čisticí prostředky, praní prádla, softwarové služby, odpadové hospodářství a na nákup drobného dlouhodobého majetku. Podstatnou část nákladů představovaly také odpisy majetku, jejichž plán byl plněn na 95,78 %.


tab. 7 Výnosy organizace a jejich členění v Kč

Výnosy celkem	Hlavní činnost	Hospodářská činnost
	100.719.931,56	1.542.600,00
Prodej vlastních výrobků	11.795,00	
Úhrady klientů za pobyt a stravu	22.951.823,00	
Příspěvek na péči	21.125.505,00	
Příjmy od zdravotních pojišťoven	6.601.034,80	
Stravování zaměstnanců a cizích strávníků	593.179,00	1.542.600,00
Nájemné	6.415,00	
Výnosy z prodeje DHM kromě pozemků	46.000,00	
Čerpání fondů	11.638.651,42	
Ostatní výnosy	573.972,34	
Neinvestiční příspěvek od zřizovatele	11.134.556,00	
Dotace pro podporu sociálních služeb	26.012.000,00	
Dotace Města Chýnov	25.000,00	

Hlavními zdroji financování byly úhrady od klientů za pobyt a stravu (v návaznosti na zvýšení maximálních úhrad dle novely vyhlášky účinné od dubna 2025) a příspěvky na péči poskytované Úřadem práce. Významným zdrojem byly také úhrady zdravotních pojišťoven za poskytovanou zdravotní péči, včetně dohadné položky navýšené o zvýšení bodové hodnoty u smluvních diagnóz. Dalšími příjmy bylo čerpání fondu určeného na opravy a údržbu majetku a přijaté pojistné plnění od Hasičské vzájemné pojišťovny, a.s., za škody způsobené pádem stromu na fasádu a okapy.

Na základě usnesení Zastupitelstva Jihočeského kraje č. 57/2024/ZK-3 ze dne 19. prosince 2024 byl organizaci schválen a poskytnut neinvestiční příspěvek na krytí provozních nákladů včetně odpisů organizace ve výši 9.335.800,00 Kč. Rada Jihočeského kraje následně usnesením č. 1089/2025/RK-23 ze dne 14. listopadu 2025 schválila navýšení příspěvku o 1.798.756,00 Kč na realizaci akce „Výměna nábytku na pokojích klientů“ Celková výše neinvestičního příspěvku tak činila 11.134.556,00 Kč.

Příspěvek byl použit na krytí odpisů a dalších provozních nákladů, zejména na spotřebu energií a vody, platy zaměstnanců včetně odvodů na zdravotní a sociální pojištění, spotřeba materiálu (čisticí a desinfekční prostředky) a služby (softwarové a odpadového hospodářství, revize, praní prádla).



V roce 2025 organizace čerpala následující dotace:

- v rámci dotačního řízení Jihočeského kraje pro podporu poskytování sociálních služeb schválilo Zastupitelstvo kraje usnesením č. 26/2025/ZK-4 ze dne 27. února 2025 poskytnutí neinvestiční účelové dotace ve výši 26.012.000,00 Kč, z toho pro domov pro seniory 15.716.000,00 Kč a domov se zvláštním režimem 10.296.000,00 Kč. Dotace byla vyčerpána v plné výši na platy zaměstnanců včetně odvodů na zdravotní a sociální pojištění,
- dotace Města Chýnov na zajištění chodu organizace ve výši 25.000,00 Kč schválila Rada města Chýnov usnesením č. R 46/2 2024 ze dne 12. prosince 2024. Finanční prostředky byly využity na částečné pořízení seniorských vyvýšených laviček s područkami.

Rozbor rozpočtu nákladů a výnosů hlavní činnosti a jeho čerpání v roce 2025 je uveden v Příloze č. 3.

6.1 Inventarizace majetku

K 31. prosinci 2025 byla provedena řádná inventarizace majetku a závazků organizace.

Při inventuře nebyly zjištěny žádné inventarizační rozdíly, závady ani poškození či zničení majetku. Nebyl nalezen žádný neupotřebitelný majetek, ani nebyly zjištěny závazky nebo pohledávky vhodné k odepsání. Zpráva o provedené inventarizaci je uložena v organizaci.

tab. 8 Fondy organizace v Kč

Fond	Stav k 1. 1. 2025	Stav k 31. 12. 2025
Fond odměn	73.706,00	73.706,00
Fond kulturních a sociálních potřeb	670.412,97	371.050,35
Rezervní fond tvořený ze zlepšeného VH	843.429,01	876.110,47
Rezervní fond z ostatních titulů	775.890,70	884.425,98
Fond investic	19.432.418,77	5.284.252,98
Celkem	21.795.857,45	7.489.545,78

6.2 Fond odměn

Z výše uvedené tabulky je zřejmé, že fond byl v průběhu roku bez přírůstků i čerpání.

6.3 Fond kulturních a sociálních potřeb

Fond kulturních a sociálních potřeb byl tvořen základním přidělem ve výši 1 % z objemu mzdových prostředků, tedy částkou 492.343,38 Kč. Z fondu byly hrazeny příspěvky zaměstnancům na stravování (obědy) a penzijní připojištění. Dále byl fond čerpán na kulturní setkání a peněžní dary při životních jubileích.

6.4 Rezervní fond

Rezervní fond byl v roce 2025 tvořen přidělem ve výši 32.681,46 Kč ze zlepšeného výsledku hospodaření z roku 2024.

Rezervní fond z ostatních titulů byl doplněn finančními dary v celkové výši 277.678,00 Kč. Z těchto prostředků bylo 169.142,72 Kč využito na úhradu nákladů spojených s provozem organizace a na aktivity klientů zaměřené na zkvalitnění poskytování sociálních služeb, a to v souladu s darovacími smlouvami.

Velice si vážíme rozhodnutí přispět finančně či materiálně ke zkvalitnění poskytovaných služeb. Všem dárcům patří naše upřímné poděkování.

6.5 Fond investic

Fond investic byl tvořen pravidelnými měsíčními odpisy dlouhodobého majetku, dalším zdrojem fondu byly příjmy z prodeje svěřeného movitého majetku.

tab. 9 Provedené investiční akce v Kč

Výměna střešní krytiny zámku na pracovišti Budislav	3.301.504,64
Oprava vodovodního systému na pracovišti Budislav	764.257,42
Osobní automobil pro přepravu stravy a osob pro pracoviště Budislav	608.850,00
Vyhřívaný přepravní vozík (2 ks) pro pracoviště Chýnov	141.643,00
Vakuová balička s příslušenstvím pro pracoviště Chýnov	66.660,11
Štěpkovací stroj na jednonápravovém podvozku	541.523,40
Rozvod signálu WIFI do budov na pracovišti Chýnov	725.045,91
Výměna nábytku na pracovišti Chýnov (budova A)	663.089,92
Oprava koupelen na pracovišti Chýnov (budova A)	6.490.516,32
Čistící stroj na podlahy pro pracoviště Chýnov a Budislav	82.245,00
Antidekubitní matrace aktivní s kompresorem 7 ks pro pracoviště Chýnov, 3 ks pro pracoviště Budislav	415.599,97
Podložka pod matraci s laterárním náklonem 6 ks pro pracoviště Chýnov, 4 ks pro pracoviště Budislav	443.800,00
Výměna jídelního výtahu na pracovišti Chýnov	459.200,00
Výměna dvou boilerů na pracovišti Chýnov	190.479,50
Požární signalizace – požárně bezpečnostní řešení, dodávka a montáž rozvodů na dálkový přenos pracoviště Chýnov	144.248,40
Oprava střechy na pracovišti Chýnov (čerpáno z rezervy na havárie)	292.555,10

Pořizování investičního majetku probíhalo v souladu se schváleným plánem pořízení investic a oprav na rok 2025: Instalace požární signalizace byla přesunuta do roku 2026. Z vlastních zdrojů byly financovány investice v celkové výši 15.352.974,69 Kč.

Rada Jihočeského kraje uložila odvod finančních prostředků z fondu investic do rozpočtu zřizovatele ve výši 1.798.756,00 Kč, v souladu s navýšením provozního příspěvku.

Organizace zajistila řádné krytí všech fondů finančními prostředky.

7. Zaměstnanci organizace

Počet zaměstnanců se v roce 2025 oproti roku 2024 nezměnil. K 31. prosinci 2025 měla organizace opět 102 zaměstnanců. Došlo pouze k úpravě pracovních pozic, a to ke snížení počtu míst vrchní sestry a k navýšení počtu pracovníka přímé obslužné péče.

tab. 10 Počty zaměstnanců jednotlivých pracovních pozic

Pracovní pozice	Počet zam.	Z toho zaměstnanců			
		Chýnov	Úvazek	Budislav	Úvazek
Ředitel	1				
Vrchní sestra	1	1	1		
Všeobecná sestra	13	6	6	7	5,25
Fyzioterapeut	3	2	1,5	1	1
Staniční sestra	2	1	1	1	1
Pracovník přímé obslužné péče	42	29	29	13	12,75
Koordinátor úklidu a prádelny	1	1	1		
Uklízečka	12	8	7,25	4	4
Prádelnice	1			1	0,875
Údržbář	4	2	2	2	2
Vedoucí stravovacího provozu	1	1	1		
Kuchař	7	6	6	1	1
Pomocný kuchař	2	1	1	1	1
Vedoucí ekonomického úseku	1	1	1		
Hlavní účetní	1	1	1		
Mzdová a skladová účetní	2	2	2		
Účetní	1	1	1		
Vedoucí sociálního úseku	1	1	1		
Sociální pracovník	2	2	2		
Aktivizační pracovník	5	3	3	2	2
Celkem	102	69	67,75	33	30,875

V průběhu roku 2025 bylo přijato šest zaměstnanců a stejný počet, tedy šest zaměstnanců, z organizace odešel. Z toho dva zaměstnanci odešli dohodou, dva podali výpověď, a dva pracovní poměry skončily uplynutím doby určité.

Průměrný hrubý plat za rok 2025 činil 40.685,17 Kč. U pracovní pozice pracovník přímé obslužné péče, která představuje stěžejní profesi pro poskytování sociálních služeb v domově pro seniory a domově se zvláštním režimem a zároveň zahrnuje nejvyšší počet zaměstnanců, dosáhl průměrný hrubý plat výše 39.544,00 Kč. Průměrný hrubý plat pozice všeobecná sestra, klíčové z hlediska ošetrovatelské péče, činil 48.183,00 Kč.

tab. 11 Členění zaměstnanců podle věku a pohlaví k 31. 12. 2025

Věková struktura zaměstnanců	Muži	Ženy	Celkem	Muži v %	Ženy v %	Celkem v %
do 20	0	1	1	0,00	0,98	0,98
od 21 do 30	2	3	5	1,96	2,94	4,90
od 31 do 40	0	10	10	0,00	9,81	9,81
od 41 do 50	5	28	33	4,90	27,45	32,35
od 51 do 60	4	40	44	3,92	39,22	43,14
61 a více	0	9	9	0,00	8,82	8,82
Celkem	11	91	102	10,78	89,22	100,00

V květnu 2025 proběhla akce pro zaměstnance plavba lodí po Vltavě na parníku Moravia. Setkání nabídlo prostor pro neformální sdílení, posílení týmových vztahů a odpočinek mimo pracovní prostředí. Program zpříjemnil také koncert, který nám zpěvák poskytl jako benefiční dar. Celá akce přispěla k upevnění spolupráce napříč týmem a podpořila přátelskou firemní atmosféru.



7.1 Vzdělávání zaměstnanců

Pravidelné vzdělávání probíhalo v organizaci dle vzdělávacího plánu v souladu se zákonem č. č. 108/2006 Sb., o sociálních službách. Bylo zajišťováno průběžné vzdělávání formou účastí na akreditovaných kurzech a školících akcích konaných v organizaci. Zaměstnanci se dále vzdělávali mimo zařízení prostřednictvím odborných seminářů, kurzů a vzdělávacích cyklů. Stejně jako každý rok proběhlo školení řidičů referentských vozidel.

8. Stravovací provoz

Činnost provozu navázala i v roce 2025 na předchozí období. Kolektiv zaměstnanců se nadále soustředil na poskytování kvalitní a nutričně vyvážené stravy s důrazem na individuální potřeby přání a zvyklosti klientů a zároveň pružně reagoval na aktuální chod provozu.

V průběhu roku došlo k několika významným provozním a materiálním změnám. Byl pořízen nový vakuový balicí stroj LINE JUMBO 35, a dva elektrické vyhřívané transportní vozíky s ventilátorem ETV-T, které přispěly ke zkvalitnění manipulace se stravou. Dále byla realizována montáž nového záložního výtahu z kuchyně v budově B, čímž se zvýšila provozní spolehlivost. Proběhlo malování skladu potravin a přesun nerezových regálů z Budislavi.

Velká pozornost byla věnována vzdělávání zaměstnanců. Pracovníci stravovacího provozu se účastnili několika odborných kuchařských programů, mimo jiné na téma mechanicky upravené stravy (MUS) ve spolupráci s firmou Dr. Oetker, dále programů zaměřených na pestrost stravy a moderní české menu. Stejně jako v předchozích letech proběhlo školení zaměstnanců v oblasti hygienického minima a správné výrobní a hygienické praxe (HACCAP). Provoz se rovněž účastnil prezentace zboží od firmy ALIMPEX FOOD a.s., v jejímž rámci bylo objednáno zboží za výhodných podmínek.

V oblasti kontroly a bezpečnosti proběhla v březnu kontrola Krajské hygienické stanice, která neshledala žádné nedostatky. Byly provedeny pravidelné revize všech elektrických a plynových spotřebičů, výtahu, hasicích přístrojů a požárních uzávěrů. Součástí pravidelné údržby byla také deratizace včetně výměny návnad a cejchování vah.

Stravovací provoz se v průběhu roku aktivně zapojoval do společenského života zařízení. Podílel se na organizaci a zajištění akcí, jako byl masopust, pravidelné oslavy narozenin klientů, setkání s rodinami v Chýnově i v Budislavi, koncert dechové hudby či tradiční rozsvícení vánočního stromečku a výzdoby nádvoří.

V oblasti ekonomiky došlo k úpravám cen stravování. Od 1. ledna 2025 činila cena za celodenní stravování 255,00 Kč, z toho cena surovin 122,00 Kč. Cena oběda pro cizí strážníky byla stanovena na 90,00 Kč, z toho cena surovin 43,00 Kč. Od 1. dubna 2025 byla cena za celodenní stravování navýšena na 260,00 Kč, přičemž cena surovin činila 123,00 Kč.

tab. 12 Počet porcí v roce 2025 v kusech

Strážníci	Snídaně	Přesnídávka	Oběd	Svačina	Večeře	II. večeře
Klienti	40.878	40.812	40.376	40.709	40.754	16.174
Zaměstnanci			13.290			
Pečovatelská služba			3.747			
Cizí strážníci			13.393			
Celkem za období	40.878	40.812	70.806	40.709	40.754	16.174

9. Kontroly v organizaci

9.1 Vnitřní kontroly

V průběhu celého roku byla zajišťována vnitřní kontrolní činnost všech finančních a majetkových operací, a to formou předběžné, průběžné a následné řídicí kontroly v souladu s platnými předpisy o finanční kontrole.

9.2 Kontroly provedené jinými kontrolními orgány

- 05. března 2025 – Krajská hygienická stanice Jihočeského kraje se sídlem v Českých Budějovicích. Kontrola hygienických požadavků na stravovací služby a zásad osobní a provozní hygieny při epidemiologicky závažných činnostech na pracovišti Chýnov a pracovišti Budislav. Nebyly shledány žádné hygienické nedostatky.
- 11. března 2025 – Krajská hygienická stanice Jihočeského kraje se sídlem v Českých Budějovicích. Odběr vzorku teplé vody za účelem vyšetření na přítomnost Legionella spp. Epidemiologickým šetřením bylo zjištěno překročení limitu u teplé vody bez odtočení u sprchové hlavice. Na základě výzvy byla provedena nápravná opatření.
- 15. května 2025 – Krajská hygienická stanice Jihočeského kraje se sídlem v Českých Budějovicích. Kontrola hygienicko-epidemického režimu na pracovištích Chýnov a Budislav, zaměřená na prevenci vzniku a šíření infekčních onemocnění, hygienické požadavky na provoz domova, očkování proti infekčním nemocem a plnění Provozního řádu. Nebyly zjištěny žádné nedostatky.
- 25. června 2025 – Krajská hygienická stanice Jihočeského kraje se sídlem v Českých Budějovicích. Kontrola zaměřená na prevenci rizik, včetně poranění kontaminovaným ostrým předmětem nebo nástrojem. Prověřováno bylo plnění povinností vyhledávání a hodnocení rizik, rizikových faktorů pracovních podmínek, kategorizace prací a zajištění pracovnělékařských služeb. Nebyly zjištěny žádné nedostatky.
- 09. září 2025 – 11. listopadu 2025 – Krajský úřad – Oddělení interního auditu a kontroly. Komplexní kontrola hospodaření organizace v oblasti platů a odměňování zaměstnanců, majetku, veřejných zakázek, vedení účetnictví, autoprovozu, cestovních náhrad, stravování zaměstnanců, registru smluv a vnitřního kontrolního systému v souladu se zákonem o finanční kontrole. Prověřovány byly skutečnosti týkající se především roku 2024 a části roku 2025. Závěrem bylo konstatováno, že organizace nakládá s veřejnými prostředky hospodárně, efektivně a účelně se stanoviskem, že ve všech prověřovaných oblastech byly zjištěny pouze menší nedostatky nejčastěji administrativního charakteru, které nemají dopad na hospodaření organizace.



10. Závěr

Mnoho dalších informací o činnosti našeho domova pro seniory naleznete na internetových stránkách organizace www.dschnov.cz, kde můžete sledovat aktuální dění a aktivity.




Jana Zdražilová
pověřená vedením organizace



11. Výroční zpráva o činnosti v oblasti poskytování informací

Poskytování informací dle zákona č. 106/1999 Sb., o svobodném přístupu k informacím:

- a) počet podaných žádostí o informace a počet vydaných rozhodnutí o odmítnutí žádosti
 - v roce 2025 nebyla doručena žádná žádost o poskytnutí informace a nebylo vydáno žádné rozhodnutí o odmítnutí žádosti,
- b) počet podaných odvolání proti rozhodnutí
 - v roce 2025 nebylo podáno žádné odvolání proti rozhodnutí o neposkytnutí informace,
- c) opis podstatných částí každého rozsudku soudu ve věci přezkoumání zákonnosti rozhodnutí povinného subjektu o odmítnutí žádosti o poskytnutí informace a přehled všech výdajů, které povinný subjekt vynaložil v souvislosti se soudními řízeními o právech a povinnostech podle tohoto zákona, a to včetně nákladů na své vlastní zaměstnance a nákladů na právní zastoupení
 - v roce 2025 nebylo vedeno žádné soudní řízení v oblasti poskytování informací, organizace tedy nevynaložila žádné výdaje související s právním zastoupením či dalšími náklady tohoto typu,
- d) výčet poskytnutých výhradních licencí, včetně odůvodnění nezbytnosti poskytnutí výhradní licence
 - v roce 2025 nebyla poskytnuta žádná výhradní licence,
- e) počet stížností podaných podle § 16a, důvody jejich podání a stručný popis způsobu jejich vyřízení
 - v roce 2025 nebyla podána žádná stížnost,
- f) další informace vztahující se k uplatňování tohoto zákona:
 - informace Domova pro seniory Chýnov jsou zveřejňovány prostřednictvím webových stránek www.dschnov.cz či prostřednictvím sdělovacích prostředků. Rovněž bylo poskytnuto blíže nespécifikované množství informací podaných v rámci běžné praxe, nevyžádaných dle výše uvedeného zákona.



Zveřejňování dokumentů a informací prostřednictvím webových stránek:

Adresa: www.dschnov.cz

Dokumenty:

- Zřizovací listina
- Výroční zprávy
- Rozpočet nákladů a výnosů
- Střednědobý výhled rozpočtu nákladů a výnosů
- Formulář žádosti o poskytování sociální služby
- Formulář k vyjádření o zdravotním stavu žadatele

Informace:

- druhy poskytovaných sociálních služeb a jejich charakteristika
- poslání, kapacita, cílová skupina, cíle, zásady poskytované služby
- informace k pobytu v Domově pro seniory Chýnov
- sazebník úhrad za poskytované služby
- informace pro pozůstalé
- měsíční plán aktivizačních činností
- volná pracovní místa
- veřejné zakázky

Zveřejněné dokumenty a informace jsou pravidelně aktualizovány a doplňovány.

12. Fotogalerie 2025

Jezdíme na výlety





Máme rádi hudbu





Sportujeme



Vítáme návštěvy



Trénujeme paměť



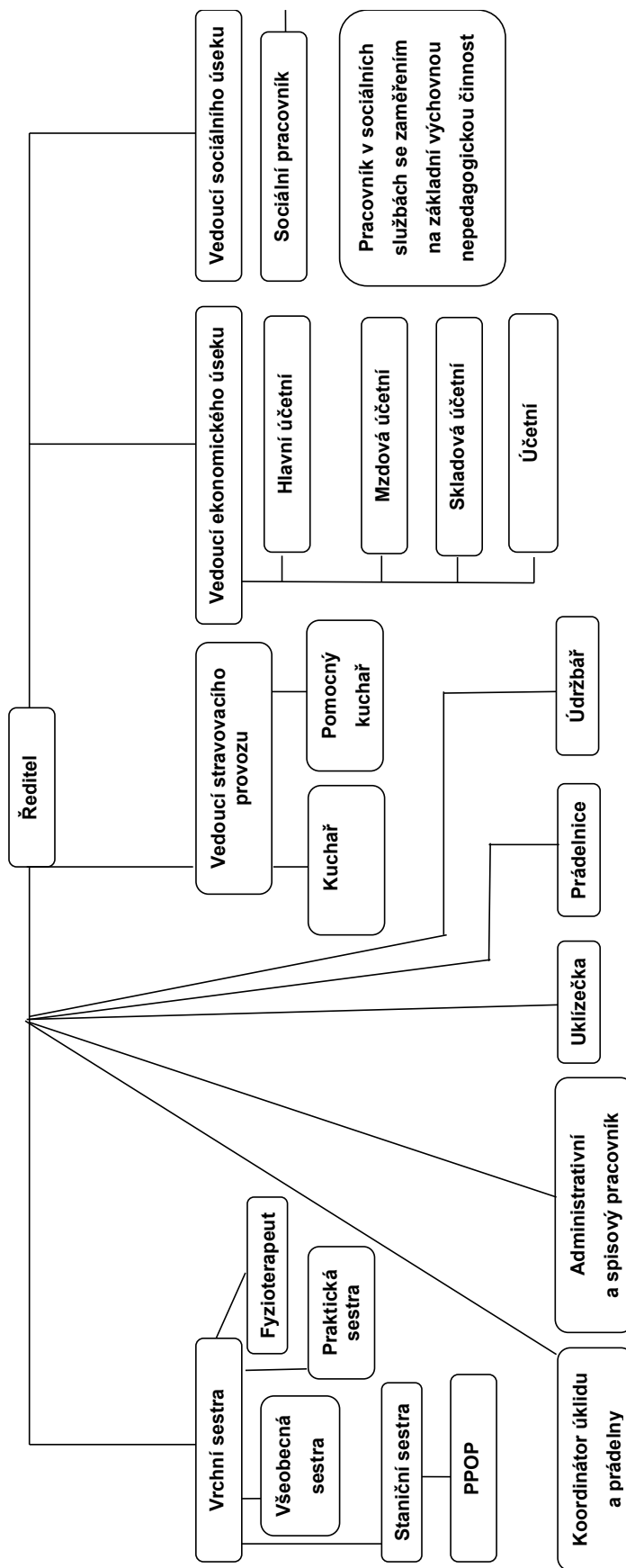


Tvoříme



Fotografie jsou publikovány se souhlasem osob, které se na nich vyskytují.

Příloha 1 Organizační schéma organizace





Příloha 2 Rozvaha k 31. 12. 2025

Rozvaha	tis. Kč
Aktiva celkem	127.994,62
Stálá aktiva	75.152,40
Dlouhodobý nehmotný majetek	481,06
Oprávky k dlouhodobému nehmotnému majetku	-379,72
Dlouhodobý hmotný majetek	152.616,51
Oprávky k dlouhodobému hmotnému majetku	-77.565,45
Oběžná aktiva	52.842,22
Zásoby	772,39
Krátkodobé pohledávky	33.427,97
Krátkodobý finanční majetek	18.641,86
Pasiva celkem	127.994,62
Vlastní zdroje	83.675,67
Jmění účetní jednotky	76.130,33
Fondy účetní jednotky	7.489,55
Hospodářský výsledek	55,79
Cizí zdroje	44.318,95
Dlouhodobé závazky	0,00
Krátkodobé závazky	44.318,95

Příloha 3 Rozpočet a čerpání nákladů a výnosů hlavní činnosti v roce 2025

Ukazatel	Schválený rozpočet rok 2025 (tis. Kč)	Skutečnost roku 2025 (tis. Kč)	Index skutečnost/rozpočet
Náklady celkem	100.232,40	100.718,72	100,48
Spotřeba materiálu	8.300,00	8.198,74	98,78
Spotřeba energie	4.650,00	4.059,95	87,31
Prodané zboží	0,00	0,00	0,00
Opravy a udržování	11.400,00	12.214,76	107,14
Cestovné	30,00	42,52	141,72
Náklady na reprezentaci	10,00	4,45	44,48
Ostatní služby	4.140,00	4.249,33	102,64
Mzdové náklady	49.543,60	49.326,94	99,56
v tom: platy zaměstnanců	48.537,80	48.289,30	99,49
OON	505,80	499,13	98,68
Zákonné sociální pojištění	16.457,50	16.354,47	99,37
Jiné sociální pojištění	215,00	195,91	91,12
Zákonné sociální náklady	1.050,00	936,34	89,17
Jiné sociální náklady	75,00	57,88	77,16
Daně a poplatky	9,30	10,79	116,13
Odpisy dlouhodobého majetku	3.326,00	2.923,08	87,88
Náklady z drobného dlouhodobého majetku	770,00	1.939,38	251,86
Daň z příjmů	0,00	0,00	0,00
Ostatní náklady jinde neuvedené	256,00	204,18	79,75
Výnosy celkem	100.232,40	100.719,93	100,48
Výnosy z prodeje vlastních výrobků	5,00	11,79	235,90
Výnosy z prodeje služeb	50.570,80	51.271,54	101,38
Výnosy z pronájmu	5,90	6,42	109,47
Výnosy z prodeje DHM	0,00	46,00	0,00
Čerpání fondů	10.650,00	11.638,65	109,28
Ostatní výnosy z činnosti	205,00	573,97	279,98
Výnosy vybraných místních institucí z transferů v tom:	38.795,70	37.171,56	95,81
příspěvek na provoz od zřizovatele	9.335,80	11.134,56	119,27
pojistné plnění	0,00	0,00	0,00
dotace ze státního rozpočtu a státních fondů	29.434,90	26.012,00	88,37
příspěvek od obce	25,00	25,00	100,00
Ostatní výnosy jinde neuvedené	0,00	0,00	0,00
Výsledek hospodaření hlavní činnosti	0,00	1,21	
Výsledek hospodaření hospodářské činnosti	50,00	54,58	



13. Seznam příloh

Organizační schéma organizace	37
Rozvaha k 31. 12. 2025.....	38
Rozpočet a čerpání nákladů a výnosů hlavní činnosti v roce 2025	39

14. Seznam tabulek

tab. 1 Statistické údaje k 31.12.2025	8
tab. 2 Počet klientů podle stupně závislosti k 31. 12. 2025	9
tab. 3 Úhrada za pobyt a stravu od 1. 1. 2025 dle Sazebníku poskytovaných služeb – pracoviště Chýnov	11
tab. 4 Úhrada za pobyt a stravu od 1. 1. 2025 dle Sazebníku poskytovaných služeb – pracoviště Budislav	11
tab. 5 Vykazované výkony na zdravotní pojišťovny v Kč.....	18
tab. 6 Náklady organizace a jejich členění v Kč.....	21
tab. 7 Výnosy organizace a jejich členění v Kč	22
tab. 8 Fondy organizace v Kč	23
tab. 9 Provedené investiční akce v Kč	24
tab. 10 Počty zaměstnanců jednotlivých pracovních pozic	25
tab. 11 Členění zaměstnanců podle věku a pohlaví k 31. 12. 2025	26
tab. 12 Počet porcí v roce 2025 v kusech.....	27

15. Seznam grafů

1 Složení klientů domova pro seniory podle věku k 31. 12. 2025.....	9
2 Složení klientů domova se zvláštním režimem podle věku k 31. 12. 2025	9
3 Složení klientů domova se zvláštním režimem podle stupně závislosti k 31.12.2025.....	10
4 Složení klientů domova pro seniory podle stupně závislosti k 31.12.2025	10

DOMOV PRO SENIORY
 **Chýnov**

Vydal Domov pro seniory Chýnov, duben 2026

Fotografie: archiv Domova pro seniory Chýnov

Tisk: www.iface.cz